

Séquence 0

Préalable à la démarche ATOLE

Mode d'emploi du programme pédagogique ATOLE

Plan général de la fiche

I - ATOLE et le Socle Commun de connaissances, de compétences et de culture

- 1 – Lien entre ATOLE et le Socle Commun
- 2 – Contexte d'utilisation et champ d'application du programme ATOLE

II – Présentation générale du programme ATOLE

- 1 – Ses objectifs
- 2 – Son public cible
- 3 – Pourquoi les séquences ATOLE sont-elles dans cet ordre ?
- 4 – La déclinaison d'ATOLE sur l'année, dans une classe seule ou dans un groupe scolaire entier

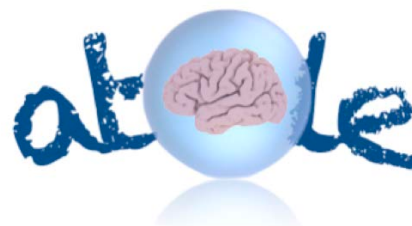
III – Mode d'emploi des séquences pédagogiques ATOLE

- 1 – Présentation d'une séquence-type ATOLE
- 2 – Les outils et objets pédagogiques ATOLE pour la classe
- 3 – Les documents pédagogiques ATOLE pour l'enseignant lui-même

IV – Vue d'ensemble des concepts et outils du programme ATOLE

V – Remerciements

Annexe : mode d'emploi du kit pédagogique



I - ATOLE et le socle commun des connaissances

1 – Lien entre ATOLE et le Socle Commun

La démarche ATOLE s'inscrit dans le cadre du **socle commun de connaissances, de compétences et de culture**, tel que formulé dans le décret n°2015-372 du 31 mars 2015 du Journal Officiel du 2-4-2015.

Parmi les items formulés, elle émerge plus particulièrement sur les points suivants du socle commun :

Domaine 1

« L'élève parle, communique, argumente à l'oral de façon claire et organisée ; il adapte son niveau de langue et son discours à la situation, **il écoute et prend en compte ses interlocuteurs.** »

« Il s'exprime par des activités, physiques, sportives ou artistiques, impliquant le corps. **Il apprend ainsi le contrôle et la maîtrise de soi.** »

Domaine 2

« **L'élève se projette dans le temps, anticipe, planifie ses tâches.** Il gère les étapes d'une production, écrite ou non, mémorise ce qui doit l'être. »

« Pour acquérir des connaissances et des compétences, il met en œuvre les capacités essentielles que sont **l'attention**, la mémorisation, **la mobilisation de ressources, la concentration, l'aptitude** à l'échange et **au questionnement**, le respect des consignes, **la gestion de l'effort.** »

« L'élève travaille en équipe, partage des tâches [...] Il apprend à gérer un projet, qu'il soit individuel ou collectif. **Il en planifie les tâches, en fixe les étapes et évalue l'atteinte des objectifs.** »

« **L'élève apprend à utiliser avec discernement les outils numériques** de communication et d'information qu'il côtoie au quotidien. »

Domaine 3

« **Il exploite ses facultés intellectuelles** et physiques en ayant confiance en sa capacité à réussir et à progresser. »

« L'élève coopère et fait preuve de responsabilité vis-à-vis d'autrui. **Il respecte les engagements pris envers lui-même** et envers les autres. »

Domaine 4

« **L'élève sait mener une démarche d'investigation.** Pour cela, il décrit et questionne ses observations ; il prélève, organise et traite l'information utile ; il formule des hypothèses, les teste et les éprouve ; il manipule, explore plusieurs pistes, procède par essais et erreurs. »

« Il sait que **la santé repose notamment sur des fonctions biologiques coordonnées**, susceptibles d'être perturbées par des facteurs physiques, chimiques, biologiques et sociaux de l'environnement et que certains de ces facteurs de risques dépendent de conduites sociales et de choix personnels. »

« L'élève mobilise des connaissances **sur les principales fonctions du corps humain.** »

Domaine 5

« L'élève mobilise son imagination et sa créativité au service d'un **projet personnel ou collectif.** Il développe son **jugement**, son goût, **sa sensibilité, ses émotions** esthétiques. »

« Dans le cadre d'activités et de projets collectifs, **il prend sa place dans le groupe en étant attentif aux autres** pour coopérer ou d'affronter dans un cadre règlementé. »

2 – Contexte d'utilisation et champ d'application du programme ATOLE

Le **programme pédagogique ATOLE de développement de l'attention** a été conçu pour **être utilisé par tous les adultes en charge d'animer des groupes d'enfants ou de jeunes** : enseignants, formateurs, coach et entraîneurs de clubs sportifs, animateurs périscolaires en charge de l'aide aux devoirs, assistants de vie scolaire et enseignants spécialisés...

Le programme ATOLE a une **vocation éducative** et d'apprentissage **pour tous les élèves** : **« L'attention, ça s'apprend » !**

Le programme ATOLE, tel que présenté dans ce kit pédagogique, **n'est en aucun cas un programme à vocation médicale ou de soin**. Il n'est pas non plus un outil de remédiation cognitive pour enfants diagnostiqués avec un Trouble de l'Attention avec ou sans Hyperactivité ou porteurs de troubles neuro-développementaux (troubles Dys, etc.).

Cependant, il n'y a **aucune contre-indication à mettre en place le programme ATOLE dans un groupe d'enfants « tout-venant »** (y compris dans une classe présentant différents profils d'enfants à besoins éducatifs particuliers) : simplement, chaque élève bénéficiera des outils ATOLE à son rythme, et selon ses propres possibilités d'apprentissage et de développement. L'enseignant pourra en parallèle adapter les activités proposées dans le kit pédagogique aux préférences d'apprentissage et au niveau de ses élèves.

II – Présentation générale du programme ATOLE

1 – Ses objectifs

Le programme ATOLE a pour but **d'amener l'élève à découvrir ce qu'est l'attention**, progressivement tout au long des activités, d'une manière qui lui avait peut-être échappé jusqu'alors. Il va notamment **prendre conscience** des **différentes forces** qui **l'empêchent** parfois **d'être attentif**, puis savoir **reconnaitre et nommer** ces forces dans sa vie quotidienne et à l'école (par un système de codes favorisant la métacognition), et enfin l'élève va **apprendre à réagir** à ces forces pour restabiliser son attention quand celle-ci s'échappe.

Le programme peut ainsi se résumer en trois étapes-clés : **Identifier, Comprendre et Réguler**.

L'enjeu du programme ATOLE est donc que **chaque élève s'approprie au quotidien** (à travers toutes les activités personnelles, scolaires...) **les outils et concepts ATOLE** qui lui conviendront le mieux, puis apprenne **à se fixer une intention claire**, et enfin soit capable de **choisir entre les différentes stratégies attentionnelles** celle qui lui permettra d'atteindre son objectif (quel qu'il soit !). Il ne s'agit donc pas d'amener tous les élèves à être « sages comme des images » en classe, dans les activités extrascolaires ou à la maison, mais bien d'amener chaque élève vers une maîtrise autonome de son attention.

ATOLE est une démarche pédagogique centrée sur l'apprentissage et le développement de compétences attentionnelles chez les élèves. **Cette démarche n'a de sens que si elle est intégrée au quotidien dans les pratiques de classe des enseignants, dans les habitudes de travail personnel de l'élève**, etc.

Ainsi, la condition *sine qua non* pour que le programme ATOLE soit progressivement mis en pratique par l'élève est que **l'enseignant applique systématiquement les concepts et outils ATOLE chaque jour, au sein de sa classe**, à l'occasion de **chaque activité d'enseignement disciplinaire** (mathématiques, français, géographie, pratique sportive...) **ou organisationnelle**.

Certains enseignants ont pu constater que le simple fait, pour l'enfant, **d'apprendre à reconnaître l'origine de son inattention** (Identifier et Comprendre) peut déjà avoir un **effet stabilisateur**, d'où l'intérêt de l'approche métacognitive prônée dans le programme ATOLE.

D'autre part, les outils pour mieux se concentrer sont introduits dans la deuxième moitié du programme (Réguler) : leur **ritualisation** au quotidien pourra aussi permettre à l'élève de comprendre, choisir puis automatiser progressivement ses propres stratégies attentionnelles.

Enfin, grâce à un vocabulaire commun et à un système de codes, **les traditionnels « Concentre-toi ! » sont remplacés par des remarques à la fois plus précises et moins culpabilisantes**, qui ne pointent pas la mauvaise volonté de l'élève, mais de simples erreurs « techniques » de celui-ci. De même, l'utilisation de ce vocabulaire commun « ATOLE » entre les élèves, les enseignants, et si possible les parents, pourra faciliter le **transfert des compétences apprises à l'école jusqu'à la vie extrascolaire**.

2 – Son public cible

La **démarche ATOLE**, à travers l'ensemble des séquences et du contenu qu'elle propose, **peut viser des publics différents**.

Du fait de son format « Bande Dessinée », la version proposée dans ce kit pédagogique est **particulièrement adaptée aux élèves depuis la Classe Préparatoire jusqu'à la Sixième**.

Les besoins et aptitudes des élèves étant très différents entre 6 et 11 ans, il est fortement conseillé **d'ajuster le niveau d'exigence en termes de buts visés, ainsi la trame de réalisation des séances et la durée de chaque séance en fonction du niveau des élèves**.

Il est cependant important de noter que les **concepts et outils ATOLE sont valables à tous les âges**, depuis la maternelle jusqu'à l'adolescent et l'adulte. Ainsi, les enseignants ou les formateurs qui le souhaiteraient peuvent tout à fait **appliquer le déroulement et les concepts du programme auprès d'un public cible très large**, en adaptant le format des séances et des activités. D'où l'existence, à la fin de chaque séquence pédagogique, d'un « Catalogue de variantes » qui propose notamment des activités plus adaptées aux « plus petits » (Maternelles) et aux « plus grands » (Collège et plus).

Remarque : pour les collégiens et les lycéens, il sera également proposé un **nouveau kit pédagogique « Collège / lycée »**, plus adapté dans sa forme à un public d'adolescents puis de jeunes adultes.

3 – Pourquoi les séquences ATOLE sont-elles dans cet ordre ?

Dans la démarche ATOLE, les cinq premières séquences concernent **le savoir** (dont la mise en place d'un vocabulaire de base, commun entre enseignant et élèves, facilitant l'animation de classe) et les cinq dernières séquences **le savoir-faire** (avec différents outils concrets individuels et stratégies d'aide à la concentration, à utiliser en classe et par chaque élève dans son travail personnel).

Les cinq premières séquences proposent ainsi des **outils d'animation de classe et de gestion collective de l'attention et des distractions** : leur appropriation par les élèves et par l'enseignant est primordiale avant d'aborder les **outils individuels de gestion de la concentration** (présentés à partir de la sixième séquence).

Il est donc crucial de respecter l'ordre des séquences tel qu'il est proposé, car il correspond à une gradation en termes de concepts et de niveaux de difficulté, ainsi que détaillé ci-dessous.

Séquence 1 « A la découverte de l'attention »

Cette séquence sert à expliquer ce qui va être fait dans l'année, ce qu'est l'attention et quels sont les différents vecteurs de l'attention (les cinq sens, les sensations du corps, la « petite-voix », les images mentales, les émotions).

Séquence 2 « L'équilibre attentionnel »

Il s'agit de présenter des outils et métaphores de base, pour recentrer la classe, en faisant écho aux concepts présentés dans la séquence 1. À travers cette séquence 2, chaque élève va pouvoir réaliser comment s'exprime son attention « à lui » et son besoin d'attention (que ce soit dans le cadre d'une activité ou dans sa relation à autrui). Cette séquence propose des outils pour quantifier les besoins d'attention (niveau d'attention nécessaire à l'élève pour réaliser une activité et niveau d'attention nécessaire dans l'interaction avec l'enseignant). Cela permet de préciser la consigne attentionnelle en termes de durée et d'intensité. Cette séquence permet enfin la mise en place d'un vocabulaire commun de « mesure de l'attention » entre l'enseignant et l'élève.

Séquence 3 « Le cerveau et les neurones »

Cette séquence permet de montrer comment le cerveau est organisé, dans ses grandes lignes. L'intérêt est de présenter tout de suite la structure biologique du cerveau, pour comprendre que tout ce qui sera travaillé ensuite a un support biologique, adaptable. Il est important qu'enseignants et élèves soient conscients que le travail sur l'attention va mécaniquement améliorer des choses, individuellement puis par répercussions au sein du groupe classe : ainsi, la capacité à être attentif(ve) ne doit pas être perçue comme étant uniquement un phénomène en lien avec la volonté (« j'ai envie » ou « je n'ai pas envie » d'être attentif), mais bien comme un ensemble de **compétences physiologiques et cognitives qui peuvent être mécaniquement améliorées grâce à des stratégies adaptées et avec de l'entraînement** (« j'apprends, je comprends puis je m'entraîne à être attentif »).

Séquence 4 « Les neurones et la distraction » et Séquence 5 « Les neurones et la concentration »

Afin d'illustrer rapidement les fondements biologiques du cerveau et des neurones (voir séquence 3), ces deux séquences abordent les grandes forces qui distraient l'attention (séquence 4) puis les forces qui permettent de (re)stabiliser l'attention, comme avoir une intention claire par exemple (séquence 5). Il est en effet plus parlant pour les élèves d'échanger d'abord sur ce qui les distrait, puis, après en avoir pris conscience, de travailler sur ce qui peut les aider à résister aux distractions.

Séquence 6 « Maximoi et minimoi »

Cette séquence aborde les premiers outils individuels de concentration du programme, à savoir les personnages de Maximoi et minimoi, qui vont matérialiser l'alternance entre une posture de planification et une posture d'exécution, et introduire la notion de découpage d'une tâche complexe en mini-missions (chaque mini-mission devant avoir des objectifs clairs et à court terme). La distraction et la concentration ne pouvant être définies que par rapport à une intention, il est normal d'aborder en premier cette technique qui vise à toujours agir avec une intention claire. Les élèves apprennent dans cette séquence à se poser les questions suivantes :

- ✓ Quel est le but principal de mon activité ?
- ✓ Quelles sont les étapes nécessaires pour y arriver ?
- ✓ Combien de temps chaque mission va durer ? (dès que l'âge le permet)

Une fois le jeu de rôle « Maximoi / minimoi » bien intégré, il devient possible d'aborder les autres outils de gestion de son équilibre attentionnel.

Séquence 7 « Réagir aux distractions externes » et Séquence 8 « Réagir aux distractions internes »

Ces deux séquences permettent d'aborder, pratiquement, la manière de réagir aux distractions externes (séquence sept) et aux distractions internes (notions moins évidentes pour les plus jeunes donc présentées en séquence huit), à partir d'éléments particuliers à surveiller (son Regard, sa Posture, son Attention...), qui peuvent également être contrôlés de manière volontaire pour recentrer son attention. Des phénomènes purement mentaux tels que la « petite-voix » et les images mentales (présentés dès la séquence 1) sont reconsidérés du point de vue de la distraction et de la concentration. À la fin de ces deux séquences, les élèves auront des clés pour à la fois repérer les éléments distrayeurs autour d'eux et en eux, et à la fois y réagir.

Séquence 9 « Les "PIM" du corps » et Séquence 10 « Les "PIM" pour les activités intellectuelles »

Ces deux séquences fournissent de véritables « modes d'emploi » pour se concentrer, activité par activité, grâce à l'utilisation de programmes attentionnels spécifiques (les "PIM"). MAIS avant d'être capables de manier cet outil PIM, il faut que les élèves aient eu conscience des phénomènes précédemment abordés, qu'ils connaissent le vocabulaire et qu'ils soient capables de définir finement les trois composantes de chaque programme attentionnel, pour enfin pouvoir leur permettre de mettre en œuvre le PIM choisi. Les PIM du corps sont plus faciles à comprendre et sont donc présentés dans la séquence 9, avant les PIM des activités intellectuelles, en séquence 10.

Une [annexe aux séquences 9 et 10](#) est enfin proposée, sous la forme d'un « **Catalogue de PIM** » qui permettra à l'enseignant de varier les exemples de PIM et de les comprendre à partir d'activités très concrètes.

4 – La déclinaison d'ATOLE sur l'année, dans une classe seule ou dans un groupe scolaire entier

Plusieurs possibilités s'offrent à vous en ce qui concerne l'organisation des séances au fil de l'année, entre deux extrêmes :

- ✓ **Réaliser le programme de manière intensive sur deux semaines** (pour les plus grands) **ou sur un mois**, dès septembre, puis réutiliser les concepts et outils ATOLE tout le reste de l'année dès que l'occasion se présente. L'avantage de ce mode de fonctionnement est la mise en place rapide d'outils partagés d'animation de classe et de stratégies d'attention, qui seront ensuite utilisés au quotidien toute l'année ;
- ✓ **Étaler au contraire le programme sur toute l'année scolaire** et le décliner dans votre pratique de classe au fil de l'eau. De cette façon, les outils sont intégrés plus progressivement et un même outil a le temps d'être bien ancré dans la pratique quotidienne et automatisé, avant de passer au suivant.

Chaque modèle a ses avantages : chaque enseignant pourra tester la formule qui lui convient le mieux (ou en inventer une sur-mesure), en l'adaptant aux exigences différentes de chaque groupe-classe et à ses propres besoins en termes d'outils d'animation (*se reporter à l'annexe de cette fiche, pour avoir un aperçu du « mode d'emploi » dans quelques-uns de ces cas de figure*).

Si l'ensemble d'un groupe scolaire souhaite se lancer dans ATOLE, la direction du groupe scolaire peut choisir d'échelonner sur plusieurs années le programme, en réservant certaines séquences à certaines classes (en vous inspirant par exemple du tableau de progression pédagogique multiannées que nous proposons).

Pour exemple, les enseignants en charge des CP peuvent ne réaliser que les séquences 1, 2, 3, 4 et 6. L'année suivante, les enseignants de CE1 révisent rapidement ces cinq séquences, en les ritualisant, et abordent les séquences 5 et 7 ; et ainsi de suite jusqu'au CM2, où les élèves n'auront plus aucune séance dédiée ATOLE (puisque elles auront déjà été réalisées dans les classes précédentes), mais utiliseront ses outils et ses concepts dans toutes les disciplines académiques, avec leur enseignant et de façon ritualisée (chaque élève de CM2 sachant idéalement choisir de manière autonome et individuelle les stratégies attentionnelles qui lui conviennent le mieux, quand il en ressent le besoin).

Tableau de bord - Progression ATOLE multi-années pour Groupe scolaire

| N° de la séquence | Les séquences ATOLE | | | | | | | | | |
|---|---|-------|-------|-------|-------|-----------------------------------|-------|-------|-------|--------|
| | Savoir - Métacognition - Outils d'animation | | | | | Savoir-faire - Outils individuels | | | | |
| Concepts clés et outils | Séq 1 | Séq 2 | Séq 3 | Séq 4 | Séq 5 | Séq 6 | Séq 7 | Séq 8 | Séq 9 | Séq 10 |
| Introduction | | | | | | | | | | |
| 1. Objectifs (à atteindre) (à aborder) | | | | | | | | | | |
| 2. Objectifs (à atteindre) (à aborder) | | | | | | | | | | |
| 3. Objectifs (à atteindre) (à aborder) | | | | | | | | | | |
| 4. Objectifs (à atteindre) (à aborder) | | | | | | | | | | |
| 5. Objectifs (à atteindre) (à aborder) | | | | | | | | | | |
| 6. Objectifs (à atteindre) (à aborder) | | | | | | | | | | |
| 7. Objectifs (à atteindre) (à aborder) | | | | | | | | | | |
| 8. Objectifs (à atteindre) (à aborder) | | | | | | | | | | |
| 9. Objectifs (à atteindre) (à aborder) | | | | | | | | | | |
| 10. Objectifs (à atteindre) (à aborder) | | | | | | | | | | |
| PROGRESSION DEBUTANT AU CP | | | | | | | | | | |
| ANNEE 1 CP | | | | | | | | | | |
| ANNEE 2 CE1 | R | R | | R | | | SVST | | | |
| ANNEE 3 CE2 | R | R | | R | | | SVST | SVST | | |
| ANNEE 4 CM1 | R | R | | R | | | SVST | SVST | SVST | |
| ANNEE 5 CM2 | R | R | | R | | | SVST | SVST | SVST | SVST |
| PROGRESSION DEBUTANT AU CE1 | | | | | | | | | | |
| ANNEE 1 CE1 | | | | | | | | | | |
| ANNEE 2 CE2 | R | R | | R | | | SVST | SVST | | |
| ANNEE 3 CM1 | R | R | | R | | | SVST | SVST | SVST | |
| ANNEE 4 CM2 | R | R | | R | | | SVST | SVST | SVST | SVST |
| PROGRESSION DEBUTANT AU CE2 | | | | | | | | | | |
| ANNEE 1 CE2 | | | | | | | | | | |
| ANNEE 2 CM1 | R | R | | R | | | SVST | SVST | | |
| ANNEE 3 CM2 | R | R | | R | | | SVST | SVST | SVST | SVST |
| PROGRESSION DEBUTANT AU CM1 | | | | | | | | | | |
| ANNEE 1 CM1 | | | | | | | | | | |
| ANNEE 2 CM2 | R | R | | R | | | SVST | SVST | SVST | |
| PROGRESSION DEBUTANT AU CM2 | | | | | | | | | | |
| ANNEE 1 CM2 | | | | | | | | | | |
| ANNEE 2 CM2 | R | R | | R | | | SVST | SVST | SVST | SVST |

En revanche, même dans le cadre d'une déclinaison pluriannuelle d'ATOLE sur l'ensemble d'un groupe scolaire, il est important de **respecter l'ordre général des séquences**, de la 1 à la 10 (à l'exception du petit ajustement proposé en CP, voir le paragraphe précédent et le tableau de progression), puisque cet ordre correspond à une progression logique et graduelle.

Ceci dit, nous avons pu constater que des enseignants ayant réalisé plusieurs fois le programme avaient acquis une maîtrise suffisante pour s'écarter des fiches en inversant, ou en laissant de côté, certaines activités qu'ils jugeaient moins utiles pour leur classe en particulier, ou au contraire ils en inventaient de nouvelles plus adaptées (nettoyage de la cage du cochon d'Inde, etc.). **L'essentiel est que vous et vos élèves soyez à l'aise avec le contenu, sans perdre de vue les messages que chaque séquence cherche à faire passer** (les « Attendus de fin de séquence » et les « Buts visés » présentés dans chaque fiche).

III – Mode d'emploi des séquences pédagogiques ATOLE

1 – Présentation d'une séquence-type ATOLE

La durée nécessaire à la réalisation des dix séquences du programme ATOLE est très variable : elle va dépendre de l'âge des élèves, de la durée de chaque séance, et du nombre de séances ATOLE que vous allez souhaiter mettre en place chaque semaine.

Une séquence correspond en général à plusieurs séances (soit à des séances habituelles de 30 minutes deux à trois fois par semaine par exemple, soit à un enchaînement de séances en intensif, sur un laps de temps très court, en début d'année scolaire, voir supra).

Chaque fiche de séquence pédagogique comporte systématiquement les rubriques suivantes :

- 1) **L'Objectif général** de la séquence.
- 2) Les **Attendus de fin de séquence**, qui représentent les **points clés à atteindre** (cependant, le **niveau d'exigence pour ces attendus sera à apprécier par l'enseignant, selon l'âge des élèves**).

- 3) Le **Plan de la séquence**, qui liste l'ensemble des activités principales à réaliser, nécessaires pour atteindre les attendus de fin de séquence (lorsque le programme ATOLE est réalisé pour la première fois).
- 4) La proposition de **Format flash**, qui donne des suggestions pour refaire l'activité en *bis repetita placent*, c'est-à-dire sous un format allégé, lorsque les activités principales ont déjà été réalisées par les élèves une année antérieure par exemple, ou encore si vous souhaitez réviser la séquence plus tard dans l'année.
- 5) La rubrique (optionnelle) **Idées de petits films pour illustrer ce point du programme** : différentes idées d'illustrations multimédias sont proposées ponctuellement, si le sujet s'y prête. Les enseignants sont généralement invités à faire eux-mêmes la recherche de la ressource multimédia sur internet ou dans leurs propres banques de données, afin d'adapter le visionnage à leurs souhaits, à la disponibilité de la ressource sur internet et aux centres d'intérêts de la classe.
- 6) Les différentes **Activités principales** proposées dans la séquence : les activités principales du programme sont **conçues prioritairement pour la tranche d'âge « élémentaire »**. Si vous réalisez ATOLE avec des élèves de maternelle ou de Sixième, vous pouvez choisir de remplacer ponctuellement les activités principales par des variantes plus adaptées à l'âge de vos élèves (propositions de variantes que vous trouverez dans le **Catalogue de Variantes**, à la fin de chaque fiche de séquence).

Il peut être utile de préparer à l'avance les activités d'une séquence (voir « **Fiche de préparation de séquence** » proposée dans ce kit pédagogique), notamment pour repérer le matériel qui pourrait être nécessaire à la réalisation de certaines activités (vidéo à projeter, petits objets à prévoir pour les démonstrations, documents ou vignettes à distribuer aux élèves, etc.).

Chaque activité est introduite par ses **Buts visés** : ces **objectifs opérationnels, à atteindre grâce à l'activité, servent de fil rouge à l'enseignant**. Ils peuvent permettre d'évaluer l'acquisition de la notion par le groupe-classe et/ou par chaque élève individuellement, si l'enseignant le souhaite, de façon informative. Une **grille d'évaluation informative** sera proposée dans le kit pédagogique.

- 7) Une section (optionnelle) de **Matériel annexe** : sont proposés ponctuellement des supports pédagogiques (permettant de réaliser par écrit certaines activités), ainsi que des modèles de maquettes à photocopier (pour réaliser par exemple des objets ATOLE, utilisables au quotidien par les élèves).
- 8) Une **Synthèse de la séquence**, comprenant :
 - a. Des suggestions de **Rituels**, qui peuvent être appliqués dès que l'activité et la séquence concernée sont réalisées. **Les rituels ont pour but de reprendre au quotidien les éléments-clés du programme ATOLE** pour permettre aux élèves de les intégrer véritablement dans leur vie scolaire (et en dehors). Certains de ces rituels sont à utiliser au fil de la classe, en fonction du ressenti et des besoins de l'enseignant, d'autres peuvent être utilisés systématiquement en début ou en fin de classe. La liste de rituels proposés n'est pas exhaustive, et chacun sera bien sûr libre d'en inventer d'autres, spécifiques à sa

classe, en reprenant éventuellement les « codes » ATOLE (Contact, OUIIN, la Poutre, les trois A, etc.).

- b. Les **Images (analogies) et Codes** à retenir pour la séquence concernée : ces analogies et codes correspondent au **vocabulaire commun ATOLE**, qui peut être utilisé tout au long des journées et de l'année. Ces **codes communs peuvent bien sûr être personnalisés**, par exemple en étant choisis collectivement avec le groupe-classe.
 - c. Une proposition de **Quizz** pour tester la compréhension des élèves sur cette séquence (la bonne réponse est généralement écrite en italique et/ou gras). Vous pourrez alors évaluer le pourcentage d'élèves de la classe ayant acquis chaque point clé de la séquence (échelles proposées sous le quizz). Ces quizz peuvent également servir de support de révision, pour introduire la séquence suivante (lors de la séance ATOLE suivante) ou les années suivantes, pour réactiver les concepts ATOLE quand les élèves ont déjà fait le programme ATOLE antérieurement.
- 9) Un **Catalogue de Variantes des Activités principales** : il permet d'adapter les exercices proposés dans le cœur du programme ATOLE à vos propres préférences, à votre classe, et/ou de varier d'une année sur l'autre les exercices (pour vous-même pour ne pas vous lasser, et/ou si quelques élèves qui ont déjà fait ATOLE l'année précédente par exemple).

Trois niveaux de variantes sont proposés à titre indicatif (Maternelle, en vert / Elémentaire, en orange / Collège et plus, en rouge). Les variantes sont numérotées comme suit : « S1-A3V1 » signifie que c'est la variante n°1 pour l'activité n°3 de la séquence 1. Vous pouvez également utiliser cette codification des variantes pour garder une trace personnelle de ce que vous avez déjà testé (soit dans le « Tableau de suivi pour l'enseignant », proposé dans le kit pédagogique, soit dans vos notes personnelles).

2 – Les outils et objets pédagogiques ATOLE pour la classe

Différents outils vous sont proposés tout au long de la démarche ATOLE, en complément des 10 séquences pédagogiques qui constituent le cœur de la démarche ATOLE (*se reporter à l'annexe de cette fiche, pour avoir un aperçu du « mode d'emploi » dans quelques-uns de ces cas de figure*). Ces outils sont bien sûr facultatifs et pourront être adaptés à vos besoins et à votre pratique (vous pourrez également en inventer d'autres).

Les principaux outils et objets pédagogiques proposés dans le kit ATOLE sont les suivants :

- 1) Les **Images ATOLE ou « Vignettes ATOLE » de bande dessinée**, proposées dans chaque séquence, sont récapitulées dans le dossier « Matériel ATOLE / Images » du kit pédagogique : l'ensemble des vignettes peut ainsi être projeté directement au **vidéoprojecteur** à partir de la fiche de séquence ou à partir du document « Compilation Images à projeter ». Les principales images du programme sont également disponibles individuellement au format informatique "image" (pour tableaux numériques interactifs notamment), dans le kit pédagogique ATOLE.
Il est possible d'adapter le nombre de vignettes à projeter pour chaque séquence pédagogique, selon les souhaits de chaque enseignant (il n'est pas toujours nécessaire de montrer systématiquement toutes les images d'une fiche de séquence, chaque enseignant est libre de choisir selon la disponibilité de sa classe et ses objectifs à atteindre).

À partir de ces images, l'enseignant peut également se créer un petit document sur mesure au format « pdf », s'il souhaite par exemple créer puis distribuer à ses élèves un document personnalisé récapitulatif de chaque séance ou séquence (choix des images à insérer + texte personnalisé à ajouter par l'enseignant). Pour créer ce type de documents PDF « images » personnalisables l'enseignant peut utiliser le logiciel open source et gratuit « PHOTOCONSIGNE » (auteur Florian LANCE, téléchargeable sur <https://github.com/FlorianLance/PhotosConsigne>).

- 2) Les **Posters imprimables au format A3** : ils récapitulent les concepts et outils-clés de la démarche ATOLE et peuvent être affichés dans la classe, si vous le souhaitez, pour pouvoir faire référence aux concepts plus facilement tout au long de la journée. Les dernières affiches proposent également un Abécédaire, pour les enseignants qui aimeraient afficher un récapitulatif du vocabulaire ATOLE. Certains outils ATOLE (par exemple les « trois A ») peuvent également être créés par l'enseignant en grand format, pour pouvoir être affichés également (par exemple, quand l'enseignant sollicite une attention importante et brève pour l'énoncé d'une consigne, il va accrocher au tableau son "grand A rouge").
- 3) Le **Cahier ATOLE** : il s'agit d'un simple cahier d'écolier "vierge", de type petit format à grands carreaux (ou type Arts plastiques, au choix de l'enseignant), à distribuer à chacun des élèves. Ce cahier permet de **capitaliser les notions-clés ATOLE**, et sera rempli par l'élève lui-même, au fur et à mesure des séances (il est important de faire noter la date et le titre de l'activité, avant chaque prise de note, pour un meilleur repérage dans le temps de tous, élèves, parents et enseignants). Les principales vignettes et images ATOLE de chaque séquence peuvent également être collées dans ce cahier. Enfin, certaines activités ATOLE proposées pourront être réalisées directement dans ce cahier. **Ce cahier n'a pas vocation à être corrigé.**

L'intérêt de faire conserver à l'élève **une trace écrite ATOLE**, à travers ce cahier, est multiple :

- ✓ L'élève peut formuler ou reformuler les concepts ATOLE, avec ses propres mots,
- ✓ cela lui permet de prendre conscience de ses propres compétences, grâce à son statut actif,
- ✓ Il garde sur le long terme une trace des différents concepts abordés,
- ✓ L'élève peut faire le lien avec sa famille sur le programme ATOLE, en ramenant le cahier ponctuellement à la maison,
- ✓ Le cahier donne une vue d'ensemble de l'évolution de l'élève sur le plan de la compréhension des concepts ATOLE au cours de l'année,
- ✓ Il peut être conservé par l'élève d'une année sur l'autre, lorsque la démarche ATOLE est déployée par plusieurs enseignants dans un même groupe scolaire. Ainsi, tous les enseignants successifs pourront visualiser ce qui a été fait les années précédentes, ainsi que les représentations des élèves sur chacun des concepts ATOLE.

- 4) L'outil **Mon Livret Eval'ATOLE** : il s'agit d'une proposition de livret permettant d'évaluation l'acquisition des concepts d'ATOLE par chaque élève individuellement. Cet outil peut être utilisé par l'élève directement en auto-évaluation, et/ou par l'enseignant en collaboration avec l'élève. Ce livret peut suivre l'élève dans toute sa scolarité, et être partagé avec les familles.
- 5) Différents **Jeux ATOLE** seront progressivement proposés en téléchargement dans le kit pédagogique (Le cirque Attentus, Attention aux distractions, Les mille pas sur la poutre...). Un même jeu peut permettre de faire réviser différents concepts ATOLE, qui sont proposés à travers différentes séquences. Ces ressources pédagogiques peuvent être un bon moyen de récapituler, à différents moments de l'année, les outils appris dans le cadre de la démarche ATOLE. Ces ressources peuvent également servir de révision pour les enseignants dont les élèves ont déjà fait le programme l'année

précédente (notamment dans le cas où ATOLE est décliné dans l'intégralité des classes d'un groupe scolaire).

Vous pourrez enfin envisager, selon l'âge, le niveau et la réceptivité de la classe, de **faire créer par les élèves différents types de supports en lien avec la démarche ATOLE** : posters personnalisés à afficher récapitulant les points-clés d'une séquence, mini-reportages radio, « mur des dessins ATOLE », objets 3D à imaginer puis à fabriquer (dans la continuité du « tétraèdre » ou du « camembert des trois A » par exemple), exposés à faire réaliser par les élèves...

3 – Les documents pédagogiques ATOLE pour l'enseignant lui-même

Dans le kit pédagogique à télécharger, différents documents pourront aider l'enseignant lui-même à mieux s'approprier la démarche ATOLE, au-delà des 10 fiches de séquences qui représentent le cœur du programme (*se reporter à l'annexe de cette fiche, pour avoir un aperçu du « mode d'emploi » dans quelques-uns de ces cas de figure*).

Quelques exemples de documents spécifiques pour l'enseignant (non exhaustif) :

- 1) Le **Guide Pratique de l'Attention et de la Concentration - à l'usage des enseignants préparant ATOLE et de tout adulte souhaitant améliorer sa propre concentration** : ce document (fichier à télécharger en complément de cette fiche Séquence 0 - Préambule) explicite les concepts et outils du programme ATOLE, et propose à tout adulte qui le souhaite, via de petits exercices de la vie courante, de tester par et pour lui-même les différentes stratégies cognitives. Cela permettra à chaque enseignant d'intégrer plus profondément les concepts ATOLE, afin de mieux les faire partager ensuite, au sein de sa classe. **Il est fortement conseillé à tout enseignant de parcourir cette ressource pédagogique avant de démarrer ATOLE dans sa classe, et de s'appliquer à lui-même les concepts ATOLE, pour mieux percevoir l'intérêt et les enjeux de chacun des outils.**
- 2) Les **diaporamas « ATOLE en 15 diapos » et « Dix séquences en un clin d'œil »** : ces documents permettent d'avoir une vue d'ensemble très rapide de ce qu'est le programme ATOLE et de comment il s'articule. Ces diaporamas peuvent aussi être utilisés pour présenter la démarche ATOLE dans les réunions d'équipe, au sein de groupes scolaires, par les conseillers pédagogiques, etc.
- 3) Le **Document de synthèse ATOLE** propose une vue d'ensemble de l'intégralité du programme, de ses concepts et outils. D'environ 150 pages, ce guide s'adresse à toute personne souhaitant comprendre les fondements d'ATOLE, de façon imagée mais détaillée.
- 4) Une **Fiche de préparation de séance** est proposée en téléchargement dans le kit pédagogique, pour les enseignants qui le souhaiteraient. De même, des **Outils de suivi du programme** sont téléchargeables (**Proposition de progression pluriannuelle et Suivi du programme au sein d'un groupe scolaire, Tableau de bord et de suivi individuel pour l'enseignant**).
- 5) Des modèles de **Mots d'information** à destination des parents, pour informer les familles que leurs enfants réalisent le programme ATOLE en classe.
- 6) **Pour aller plus loin (facultatif)** : différents supports à vocation scientifique sont également téléchargeables dans le kit pédagogique, pour les enseignants qui souhaiteraient aller plus loin dans la compréhension des mécanismes attentionnels. **Le visionnage et/ou la lecture de ces ressources**

scientifiques ne sont pas nécessaires pour mettre en place le programme ATOLE dans sa classe ! Ces supports sont uniquement proposés pour les personnes qui aimeraient approfondir le sujet de l'Attention.

Un **Schéma de synthèse**, récapitulant tous les documents présents dans le kit pédagogique ATOLE, est également proposé en annexe de cette fiche Séquence 0 - Préambule.

En conclusion, il est primordial de rappeler que les **différents outils abordés pendant les séances ATOLE doivent être réutilisés et transférés dans les autres disciplines, et également intégrés au quotidien dans vos pratiques pédagogiques.**

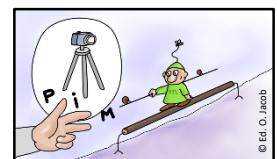
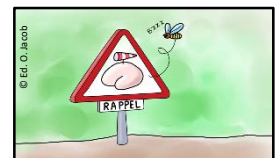
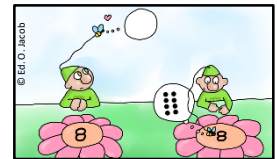
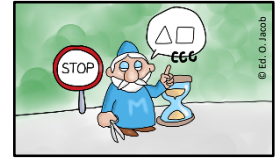
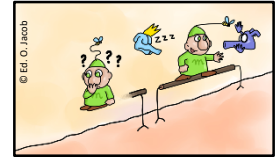
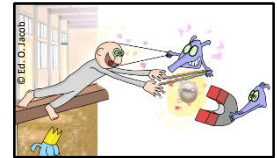
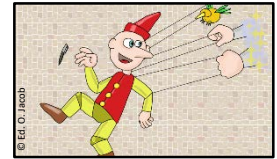
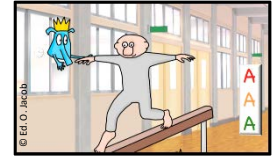
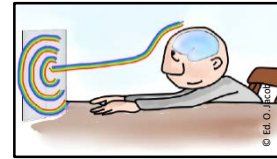
En effet, sans ce transfert, il sera très difficile, voire impossible pour l'élève, de s'approprier correctement les outils, et ainsi de savoir les réutiliser par lui-même quand il en ressentira le besoin.

IV – Vue d'ensemble des concepts et outils du programme ATOLE

SAVOIRS / OUTILS D'ANIMATION & D'EVALUATION DE L'ATTENTION

SAVOIR-FAIRE / STRATEGIES INDIVIDUELLES DE CONCENTRATION

| SEQUENCE | CONCEPTS ATOLE et IDEES DE MISE EN ŒUVRE | OUTILS ATOLE |
|----------|--|--|
| 1 | A LA DECOUVERTE DE L'ATTENTION : Les élèves prennent connaissance de l'objectif général du programme, qui est d'apprendre à mieux maîtriser son attention. Ils repèrent les différents vecteurs de l'attention. | CONTACT |
| 2 | L'EQUILIBRE ATTENTIONNEL : Les élèves découvrent la similitude entre la maîtrise de leur attention et le sens de l'équilibre, à travers la métaphore de la poutre. LA POUTRE : les élèves sont incités à représenter les différents niveaux d'attention requis pour effectuer une tâche (intensité, durée prévisionnelle et conséquences de la perte d'équilibre) <ul style="list-style-type: none"> Niveau d'attention/ intensité de l'attention nécessaire * : Forte sollicitation, intensité élevée, exercice « difficile » = poutre étroite, Moyenne sollicitation, intensité intermédiaire = poutre de largeur moyenne, Peu de sollicitation, intensité faible, exercice « facile » = poutre large ; • Durée de concentration / durée de maintien de l'attention nécessaire * : Attention longue = poutre longue, Attention de durée moyenne = poutre de longueur moyenne, Attention courte = poutre courte ; • Conséquences de la perte d'équilibre / de la perte d'attention * : Impact élevé de la perte d'équilibre = poutre haute (« danger » à tomber, répercussions importantes), Répercussions de moyenne importance quand perte d'équilibre = poutre moyennement haute, Peu d'impact de la perte d'équilibre attentionnel = poutre basse. Code AAA : les élèves sont incités à anticiper le niveau de difficulté de la tâche à effectuer et à exprimer leur niveau de confiance personnelle face à cette tâche • Niveau de confiance devant la tâche * : A rouge : je dois fortement me concentrer, je trouve que c'est difficile, A orange : je dois bien me concentrer, je trouve que c'est un peu difficile, A vert : je n'ai pas besoin de beaucoup de concentration, je trouve que c'est facile. *Les formulations sont indicatives, elles seront modifiées selon les choix des élèves de la classe (individuellement et/ou collectivement). | POUTRE EQUILIBRE ATTENTIONNEL AAA |
| 3 | LE CERVEAU ET LES NEURONES : Les élèves acquièrent des connaissances de base sur les mécanismes neurobiologiques qui sont à l'origine des différentes formes de distraction et de concentration. | CERVEAU NEURONES |
| 4 | LES NEURONES ET LA DISTRACTION : Les élèves apprennent à identifier parmi leurs distractions celles qui sont dues à des habitudes inadaptées (orientation réflexe de l'attention) ou à l'action de leurs « neurones aimants » (circuit de récompense du cerveau). Ils en comprennent l'origine et savent y réagir en freinant leur impulsivité et en décidant de leur façon d'agir. Mode Marionnette : Idée de mise en œuvre via la construction et la manipulation de marionnettes à fils, qui permet de comprendre le « mode marionnette », où une action réflexe est déclenchée en réponse à une distraction (ex : élève qui se lève et commence à partir au premier son de la sonnerie). | NEURONES AIMANTS MODE MARIONNETTE |
| 5 | LES NEURONES ET LA CONCENTRATION : Les élèves apprennent ce qu'est une intention et comment les intentions sont maintenues en mémoire dans le cerveau. OUIIN : Oubli d'Intention Idée de mise en œuvre sous forme d'une carte recto-verso : au recto mot INTENTION / au verso mot OUIIN (oubli d'intention). | INTENTION NEURONES CHEFS OUBLI D'INTENTION (OUIIN) |
| 6 | MAXIMO ET MINIMO : Les élèves apprennent à alterner concrètement entre deux attitudes (planification et exécution) représentées par deux personnages (Maximo et minimo), pour découper les tâches complexes qu'ils réalisent en petites missions Courtes, Claires et Concrètes (CCC), qu'ils savent faire. MAXIMO – MINIMO : <ul style="list-style-type: none"> Idée de mise en œuvre sous forme d'une grande carte MAXIMO avec le personnage et son nom ; et de petites cartes minimo (une dizaine) avec le personnage et son nom. Avant de démarrer une tâche, l'enfant décide du nombre et de la tâche de chaque mission Courte, Claire et Concrète, il place la carte MAXIMO sur son bureau ainsi que le nombre de minimo nécessaires pour tenir son intention. Idées de mises en œuvre sous forme de fiches de découpage de tâches complexes ou de fiche de tâche (ou carte) « SMmoP » (Stop, Maximo, minimo, Pause, carte qui résume les étapes de la planification des tâches). | MAXIMO MINIMO STOP / PAUSE PLANIFIER une tâche Mission Courte, Claire et Concrète (CCC) SMmoP |
| 7 | REAGIR AUX DISTRACTIONS EXTERNES : Les élèves comprennent la similarité entre les déplacements de leur regard et ceux d'une abeille, ils constatent qu'ils peuvent être spontanés ou contrôlés volontairement. Ils apprennent à remarquer à partir des déplacements de leur Regard, de leur Attention et de leur Posture (RAP) les moments où ils se laissent distraire par des éléments externes. Ils peuvent alors utiliser ces signes pour se restabiliser sur leur « poutre » d'attention. ABEILLE : affiche à placer dans la classe représentant l'abeille et le regard. | ABEILLE FUNAMBULE EQUILIBRE ATTENTIONNEL REGARD ATTENTION POSTURE |
| 8 | REAGIR AUX DISTRACTIONS INTERNES : Les élèves approfondissent les différentes formes de distractions internes (pensées verbalisées = « Petite voix / Perroquet » ; images mentales = pensées vues en images ; envies de Passer à Autre chose de Mieux ou Proposition d'Action Immédiate PAM). Ils apprennent une technique (le pensoscope) pour comprendre qu'ils peuvent ressentir ces distractions et pourtant ne pas décrocher de l'activité en cours (tomber de la poutre). Ils découvrent deux manières de réagir face à ces distractions internes (étiquetage et observation des réactions du corps). PENSOSCOPE : tracer et faire tracer un cercle chaque fois que nécessaire pour que l'enfant prenne conscience de ses pensées verbalisées ; à l'issue de la séquence, chaque enfant peut représenter - ou fabriquer comme outil manipulable par découpage - son pensoscope en traçant le cercle et en écrivant quelques-uns des mots qu'il entend de sa « petite voix ». Idées de mise en œuvre via l'affiche et la création d'une carte individuelle RAPPEL (Regard, Attention, Postures, Pensées, Extensions du corps, Lâcher-prise). PAM : l'enseignant peut utiliser une carte collective (PAM, sur fond rouge pour la référence sportive) pour signaler qu'il ressent l'inattention de la classe... qui passe à « quelque chose de mieux »... pendant qu'il s'adresse à elle (au recto figurera le PIM , voir séquence suivante). | IMAGES MENTALES PETITE VOIX DANS LA TÊTE / PERROQUET PAM PENSOSCOPE RAPPEL |
| 9 | LES PIM DU CORPS : Les élèves apprennent un mode d'emploi pour bien se concentrer, dans le cadre des activités physiques et corporelles. La Perception permet d'orienter le regard vers ce qui est indispensable, l' Intention permet d'anticiper sur la tâche à accomplir, la Manière d'agir prévoit le geste (physique) nécessaire à la réussite de la tâche (PIM). Idées de mise en œuvre via l'affiche et via une carte PIM : carte sur laquelle est représentée la main montrant le nombre 3, respectivement sur chaque doigt est inscrit le code mnémotechnique P, I, M (Pouce/Perception – Index/Intention – Majeur/Manière d'agir). Les élèves seront incités à placer cette carte sur le coin de leur bureau chaque fois que leur capacité de concentration a besoin d'être remobilisée, afin de les aider à utiliser le mode d'emploi pour se concentrer spécifique à la tâche en cours (défini préalablement). Création en classe d'un répertoire de PIM pour ritualiser des actions de la vie quotidienne et de la vie scolaire (lancer ses chaussures, fermer son vêtement, préparer son cartable, ranger son bureau, organiser son classeur, tracer un tableau, poser une opération, présenter la page du cahier...) et pour les activités physiques en EPS (voir catalogue de PIM si besoin). | PIM (Perception, Intention, Manière d'agir) |
| 10 | LES PIM POUR LES ACTIVITES INTELLECTUELLES : Les élèves apprennent à comprendre, utiliser et créer des PIM pour se concentrer sur des activités intellectuelles. Le perception peut être un « objet mental » et la manière d'agir peut être un processus cognitif. Ils apprennent à se servir d'un répertoire de PIM de manière régulière. Création en classe d'un répertoire de PIM pour ritualiser des actions mentales en réponse aux consignes scolaires ou de la vie quotidienne. | PIM Mental ECRAN Mental |



V – Remerciements

Ce kit pédagogique ATOLE est l'aboutissement d'une longue collaboration entre différents partenaires, qu'il est important de remercier.

La démarche ATOLE a été conçue par **Jean-Philippe LACHAUX**, Directeur de Recherche à l'Institut National de la Santé et de la Recherche Médicale (INSERM), au sein du Centre de Recherche en Neurosciences de Lyon (CRNL), laboratoire sous triple tutelle INSERM / CNRS / Universités de Lyon – Saint-Etienne et dirigé Olivier BERTRAND, Directeur d'Unité.

Nous espérons que ce programme apportera une **aide concrète à tous les enseignants qui le souhaitent**, pour **'mieux connaître les élèves et les processus d'apprentissage'**, ainsi que cela peut être décliné dans le **référentiel des compétences du professorat** :

- ✓ « *Connaître les concepts fondamentaux de la psychologie de l'enfant, de l'adolescent et du jeune adulte* »,
- ✓ « *Tenir compte des dimensions cognitive, affective et relationnelle et de l'action éducative* »,
- ✓ « *Connaître les processus et mécanismes d'apprentissage, en prenant en compte les apports de la recherche* ».

En pratique, ATOLE n'aurait jamais pu voir le jour sans le soutien financier de **l'Agence Nationale de la Recherche (ANR)**, et sans l'engagement fort des partenaires historiques du projet : **l'Institut de l'Oratoire** (Institut Supérieur de Formation de l'Enseignement Catholique Saint-Julien, Lyon) et le **collège Externat Notre Dame** (Grenoble), qui ont permis de réaliser les premières expérimentations en classe et d'améliorer les premières versions du protocole.

Et... **la démarche ne serait jamais devenue ATOLE sans l'investissement inconditionnel de toutes les équipes pédagogiques privées et publiques, qui se sont impliquées pendant quatre années scolaires**, soit plus d'une cinquantaine d'enseignants, de directeurs d'établissements, de conseillers pédagogiques et d'inspecteurs, **d'écoles privées du Rhône et de l'Isère**, notamment dans les **circonscriptions Éducation Nationale du Rhône (Oullins) et de la Loire (Montbrison, Roanne)**.

Un énorme merci enfin à **tous les enseignants motivés « bêta-testeurs d'ATOLE »** de toutes les régions de France et du Québec, qui ont créé de nouvelles activités, enrichi le protocole, partagé leurs interrogations, ce qui nous a permis d'affiner au fur et à mesure le kit pédagogique pour répondre aux besoins de terrain !

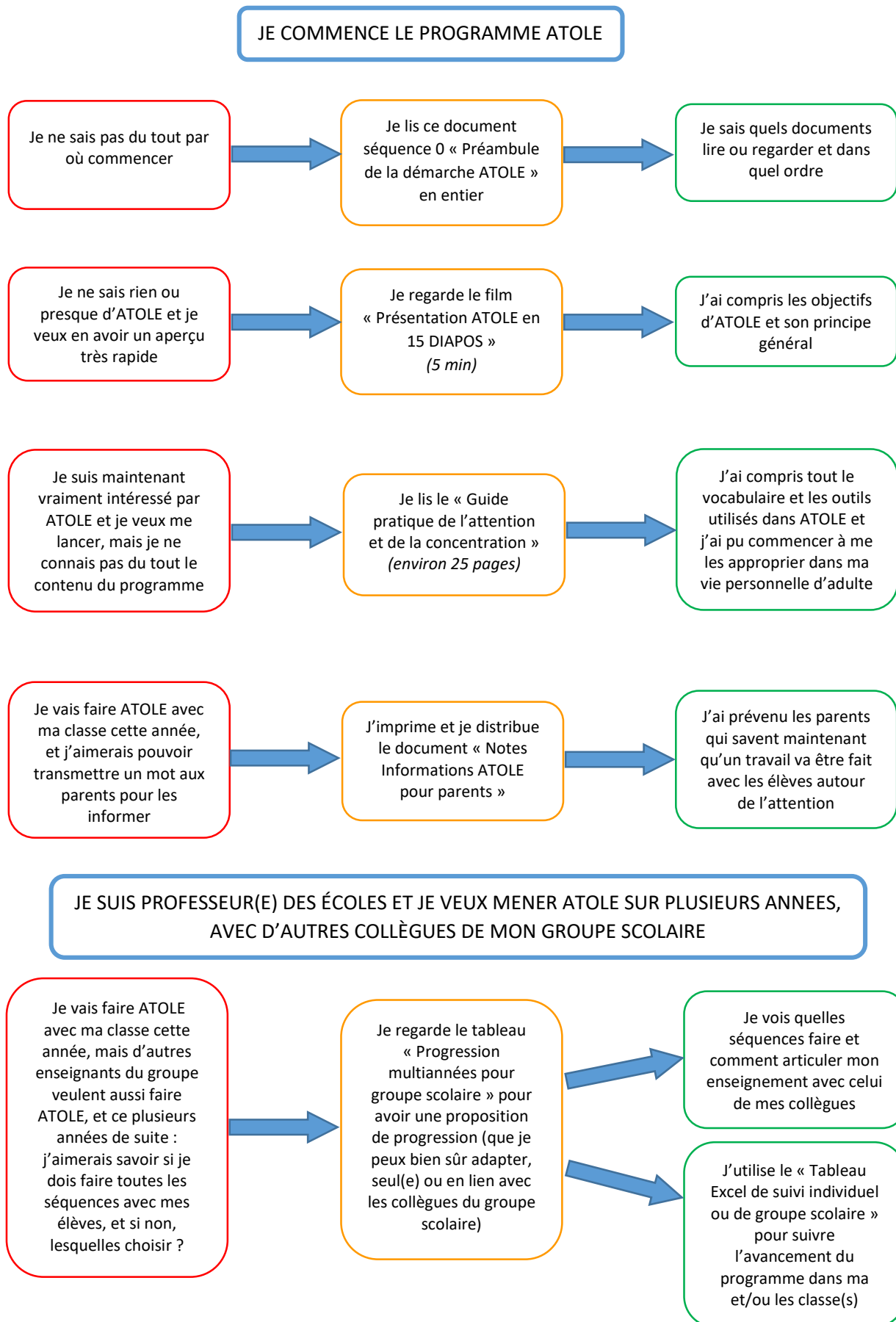
Tous se sont investis avec enthousiasme et ténacité depuis 2014 aux côtés de Jean-Philippe LACHAUX pour la création de cette démarche pédagogique ATOLE : MERCI !

Enfin, un grand merci à **toute l'équipe ATOLE de l'INSERM**, qui s'est investie au fil des années : Marie DELATTRE-CHEVALLIER, Marine GRANJON, Marc HEIDMANN, Roxane HOYER, Jean-Philippe LACHAUX, Marion RECOLLON-MINGAT, Bénédicte TERRIER, qui ont œuvré depuis 2014 pour transformer en démarche pédagogique la question de départ posée par les enseignants à Jean-Philippe LACHAUX, lors de ses visites dans les classes :

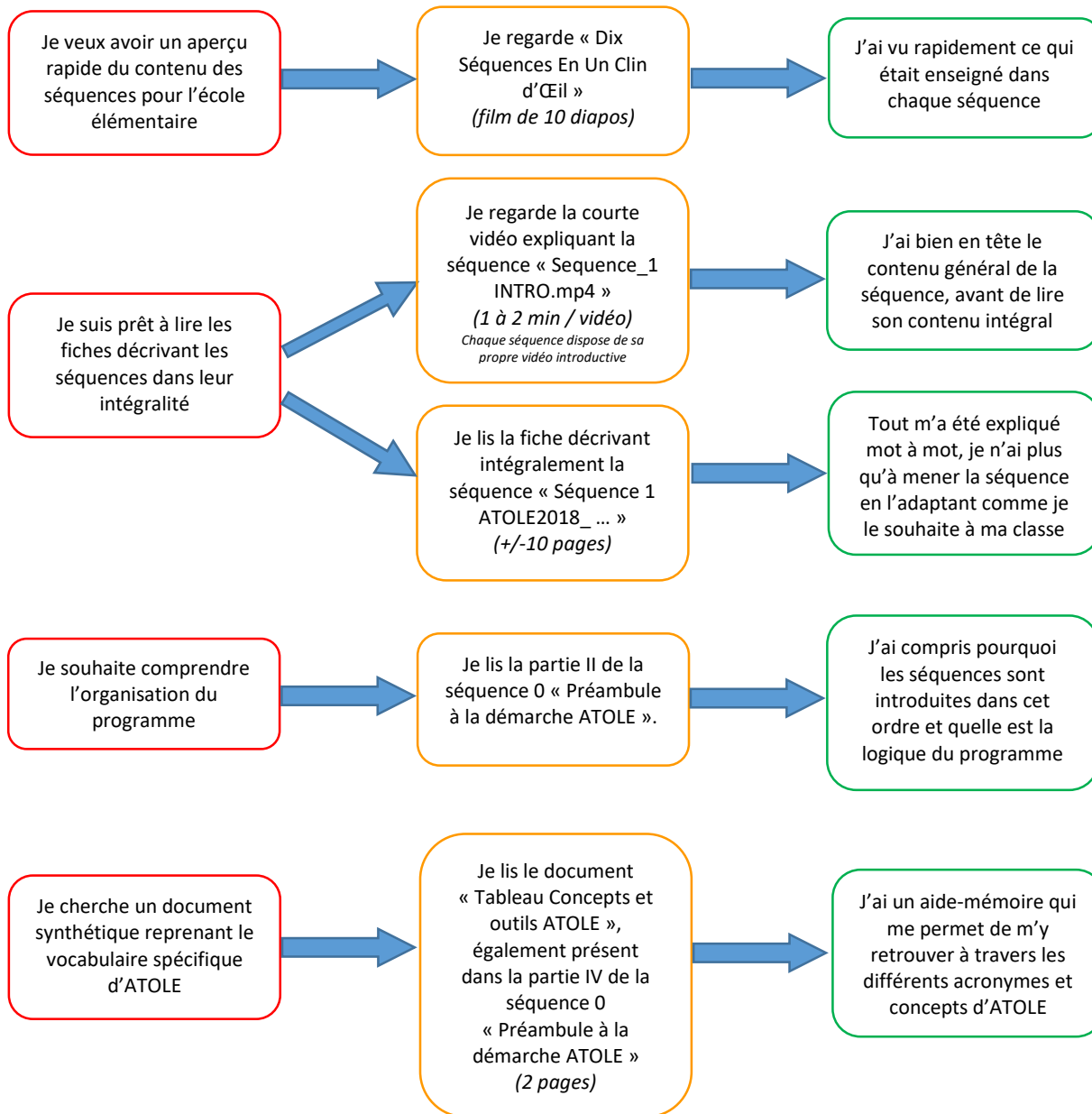
« Et maintenant, comment fait-on pour améliorer l'attention de nos élèves en classe ? »

Réponse dans les dix séquences pédagogiques du programme ATOLE !

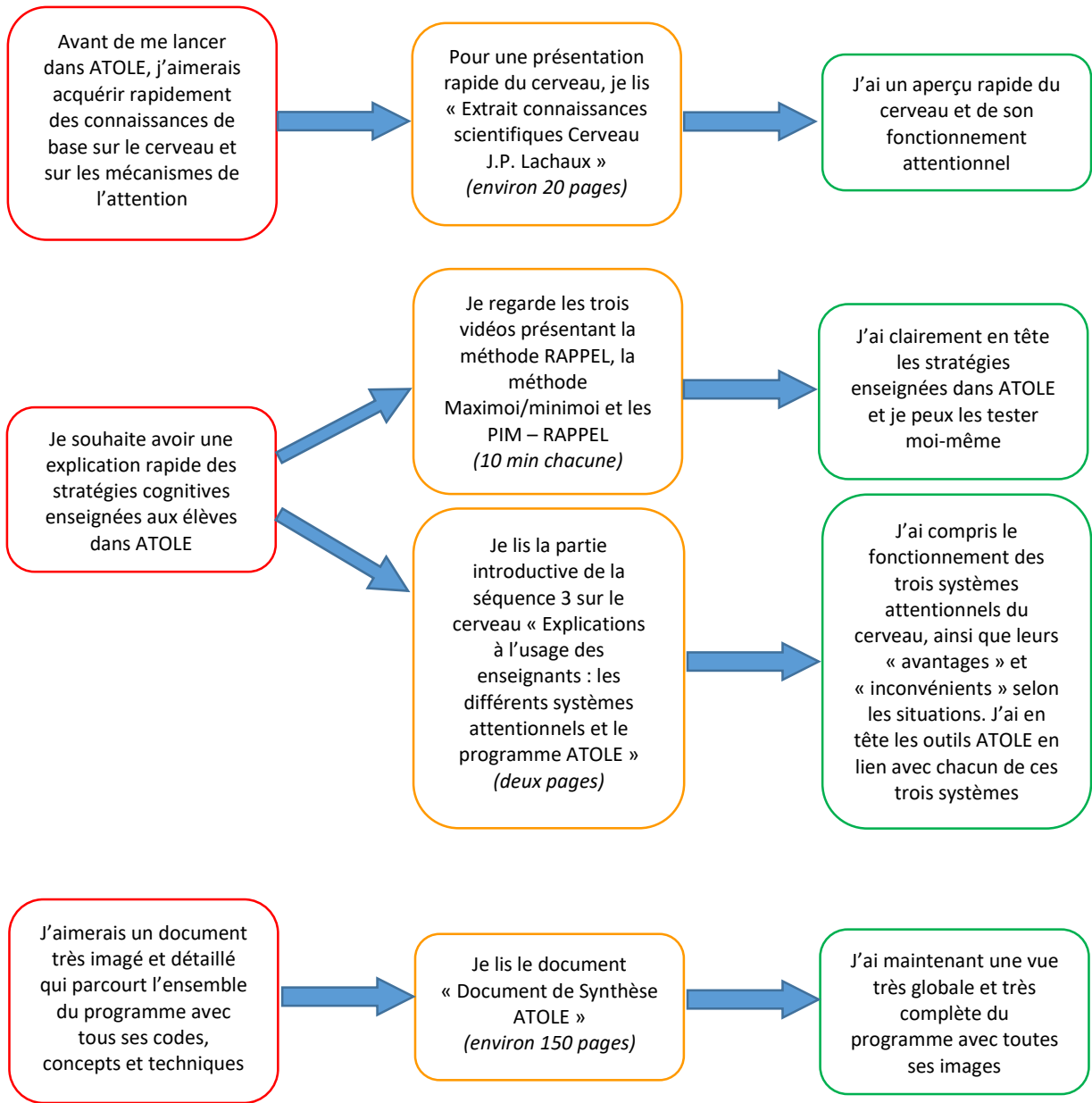
Annexe : mode d'emploi du kit pédagogique



JE SUIS PROFESSEUR(E) DES ÉCOLES ET JE VEUX APPROFONDIR LE PROGRAMME ATOLE



JE VEUX COMPRENDRE LES FONDEMENTS DU PROGRAMME ATOLE



JE SUIS PROFESSEUR(E) DES ÉCOLES ET JE VEUX MENER UNE SÉANCE EN CLASSE

